



# Innanríkisráðuneytið

## Fréttabréf um húsaleigubætur

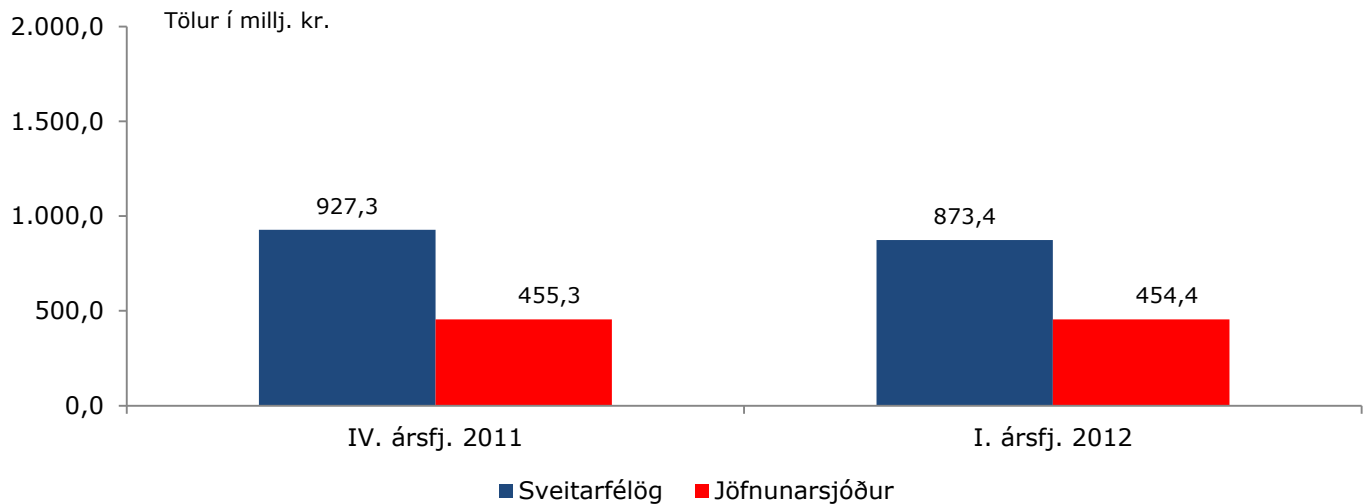
Jöfnunarsjóður sveitarfélaga

1. tbl. 10. árg. 2012

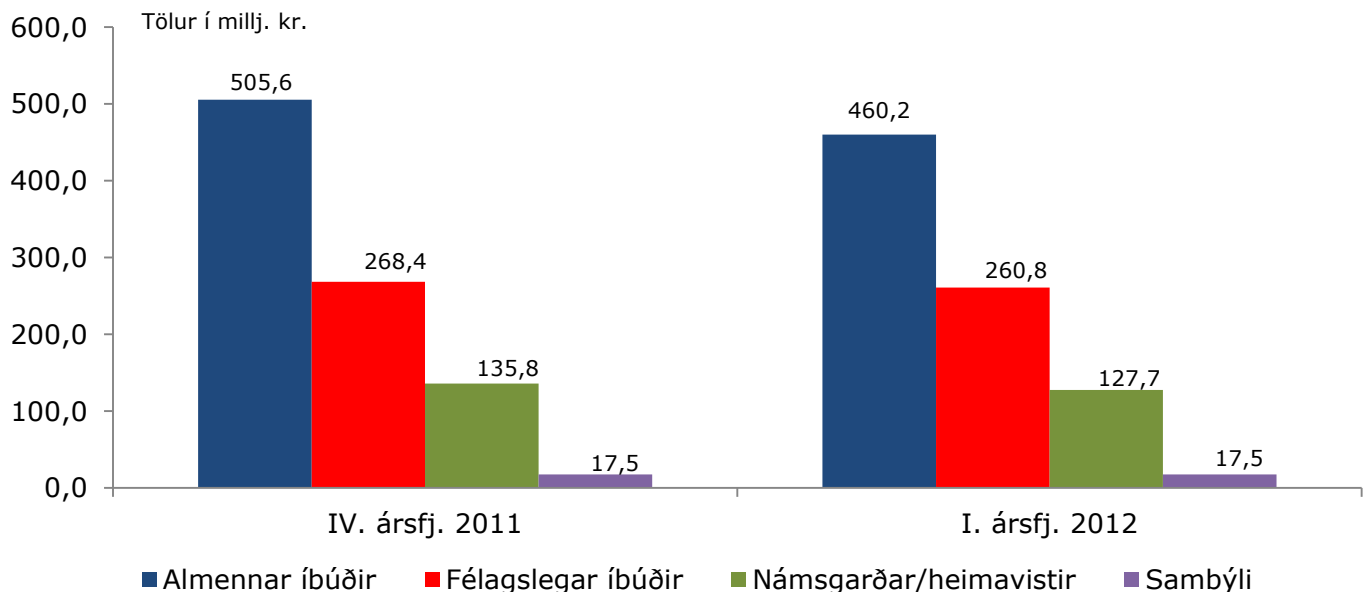
### Almennar húsaleigubætur

#### Mynd 1: Greiðslur sveitarfélaga á almennum húsaleigubótum og greiðslur Jöfnunarsjóðs sveitarfélaga 2012

Áætlað greiðsluhlutfall Jöfnunarsjóðs sveitarfélaga á árinu 2012 vegna greiðslu sveitarfélaga á húsaleigubótum er 54%. Við hverja ársfjórðungslega greiðslu er haldið eftir 5% geymslufé til þess að mæta því ef heildargreiðslur sveitarfélaga fara fram úr áætlunum þeirra, sbr. 3. mgr. 3. gr. reglugerðar nr. 122/2003. Áætlað greiðsluhlutfall er tekið til endurskoðunar þegar fyrir liggja upplýsingar um raungreiðslur sveitarfélaga á árinu og endanlegt framlag sem Jöfnunarsjóður hefur til ráðstöfunar í verkefnið. Með nýju samkomulagi ríkis og sveitarfélaga um húsaleigubætur er tók gildi 1. apríl 2008, er kveðið á um hækkun grunnfjárhæða húsaleigubóta og 60% kostnaðarpátttöku ríkisins í þeim viðbótarkostnaði sem sú hækkun hefur í för með sér. Viðbót greiðist síðar á árinu 2013. Á I. ársfjórðungi 2012 greiddu sveitarfélögin samtals 873,4 m. kr. og var kostnaðarpátttaka Jöfnunarsjóð sveitarfélaga 54% eða samtals 454,4 m. kr.

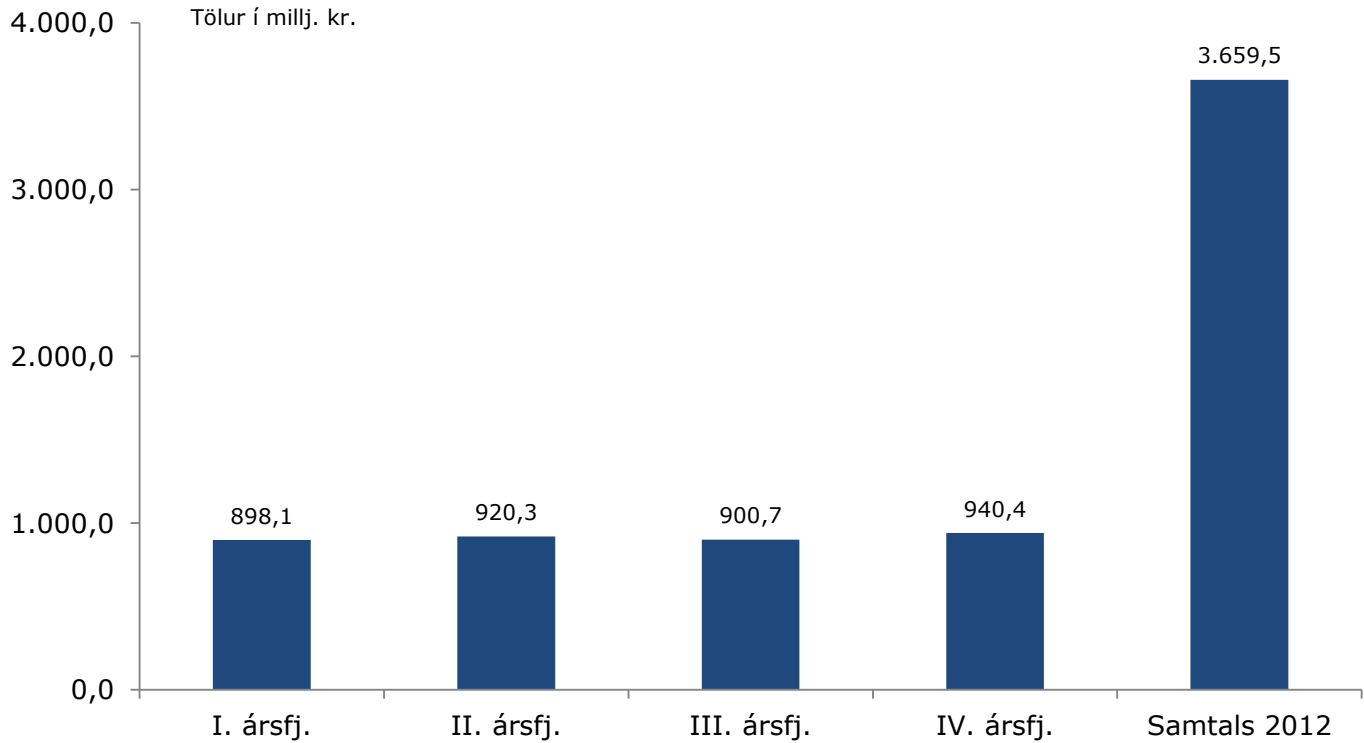


#### Mynd 2: Greiðslur sveitarfélaga á almennum húsaleigubótum eftir tegund húsnæðis

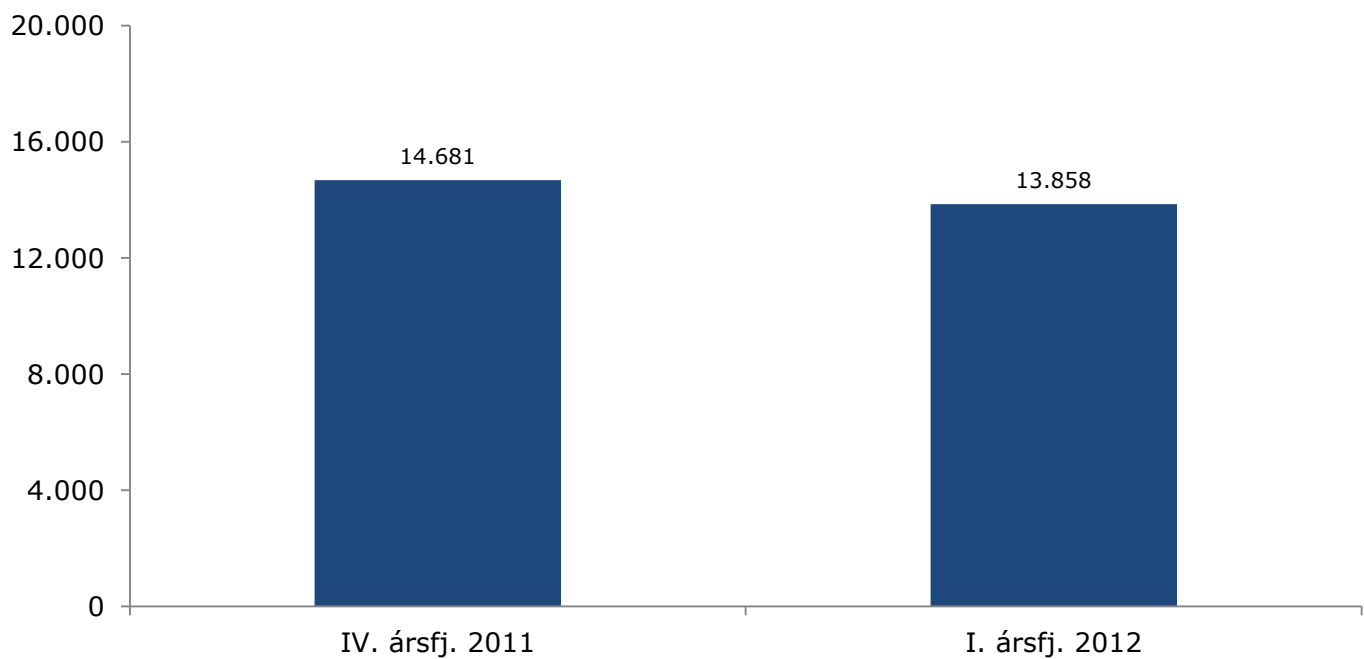


### Mynd 3: Áætlanir sveitarfélaga um heildargreiðslur almennra húsaleigubóta árið 2012

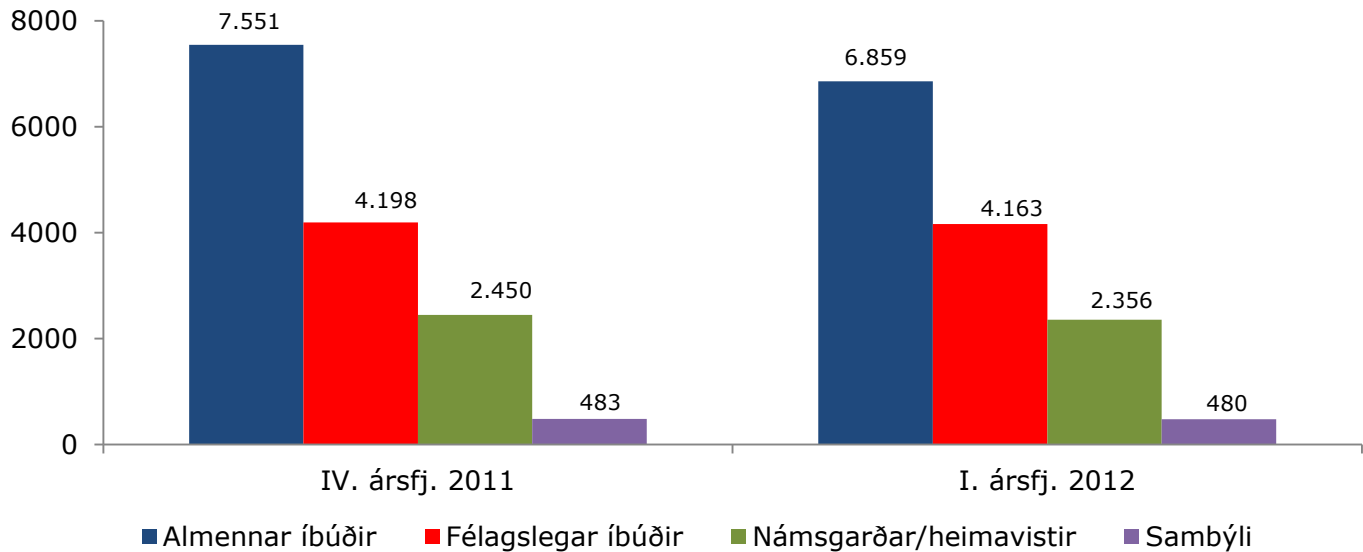
Sveitarfélög skiluðu inn með rafrænum hætti í Smalann áætlunum sínum um heildargreiðslur almennra húsaleigubóta á árinu 2012 miðað við grunnfjárhæðir bóta 2011, sbr. breytingu, nr. 1034/2007, á reglugerð um framlög Jöfnunarsjóðs sveitarfélaga vegna húsaleigubóta, nr. 122/2003. Samtals sendu 75 sveitarfélög inn áætlanir sínar um greiðslur á árinu 2012. Samtals áætluðu sveitarfélögin að greiða 3.659,5 m. kr. í almennar húsaleigubætur árið 2012.



### Mynd 4: Fjöldi einstaklinga að meðaltali er nýtur almennra húsaleigubóta



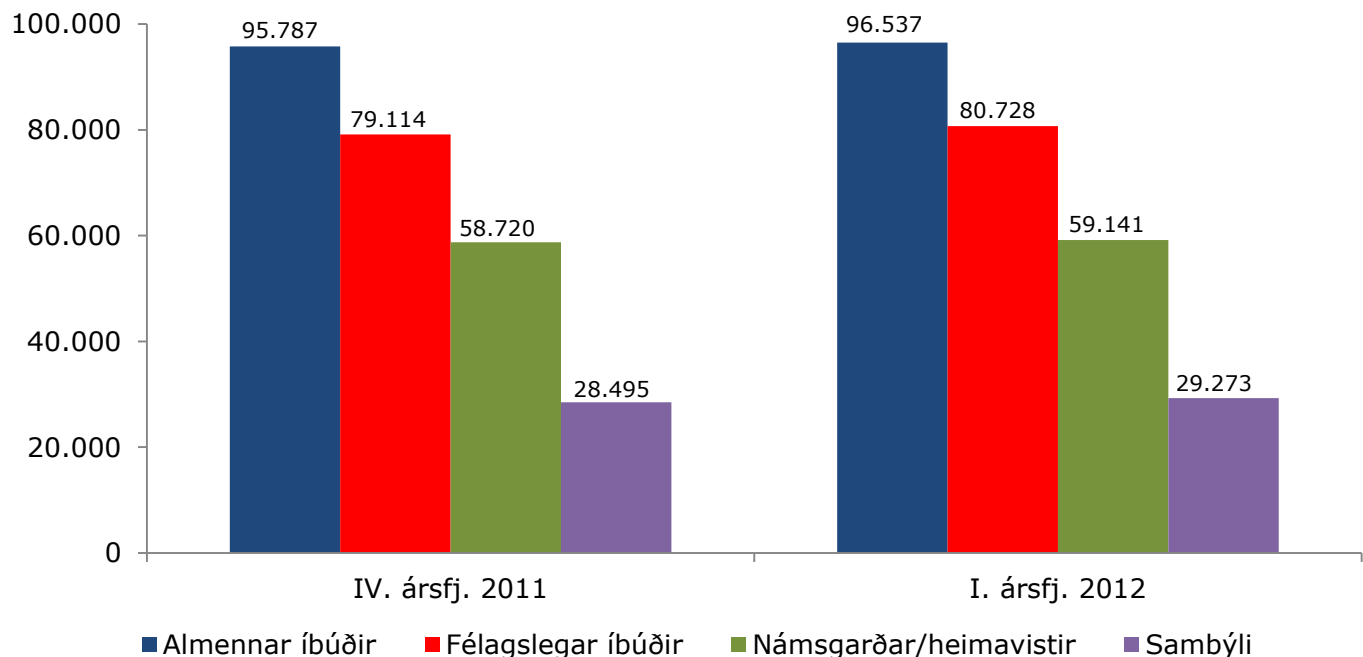
## Mynd 5: Fjöldi einstaklinga að meðaltali er nýtur almennra húsaleigubóta eftir tegund leiguhúsnæðis



## Mynd 6: Meðaltal greiddrar húsaleigu á mánuði eftir tegund leiguhúsnæðis

Meðaltal húsaleigu tekur mið af greiðslum þeirra er njóta almennra húsaleigubóta. Ekki er tekið tillit til stærðar íbúða við útreikning á meðaltalinu.

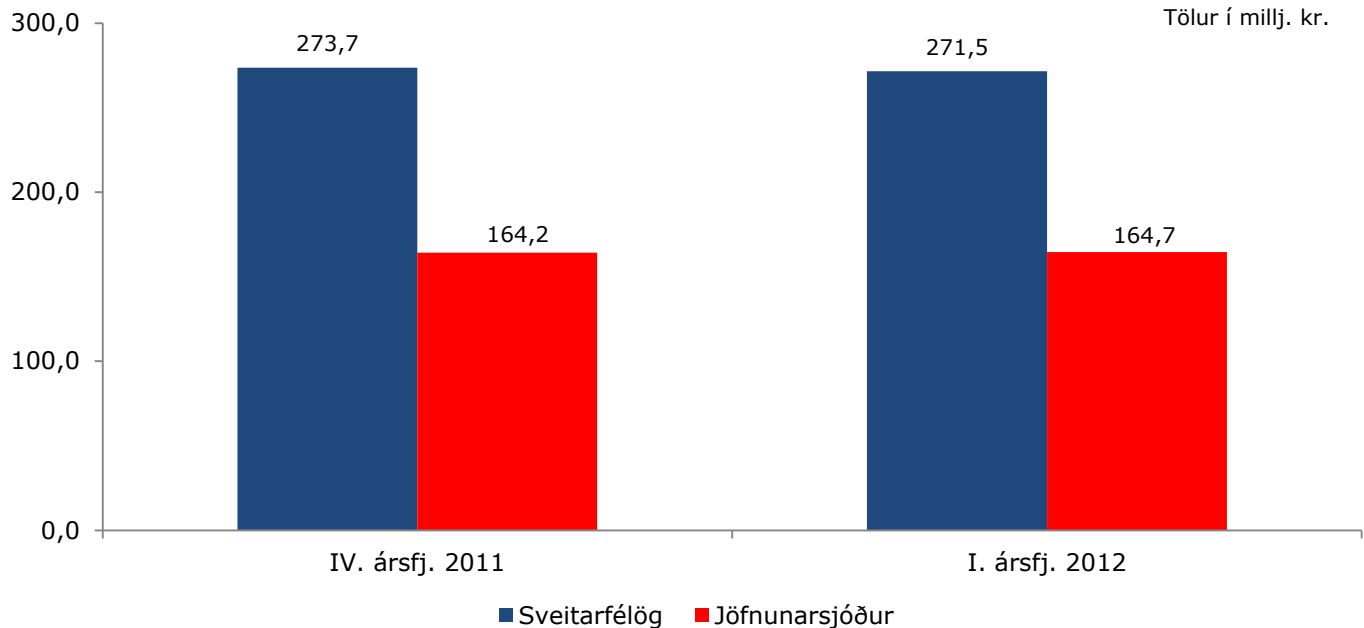
Framkvæmd húsaleigubótakerfisins er verkefni sveitarfélaga og fjármagnað af þeim og Jöfnunarsjóði sveitarfélaga, sbr. lög um húsaleigubætur, nr. 138/1997, með síðari breytingum og reglugerð um húsaleigubætur, nr. 118/2003. Nánar er kveðið á um framlög Jöfnunarsjóðs sveitarfélaga vegna húsaleigubóta í reglugerð nr. 122/2003 með síðari breytingum.



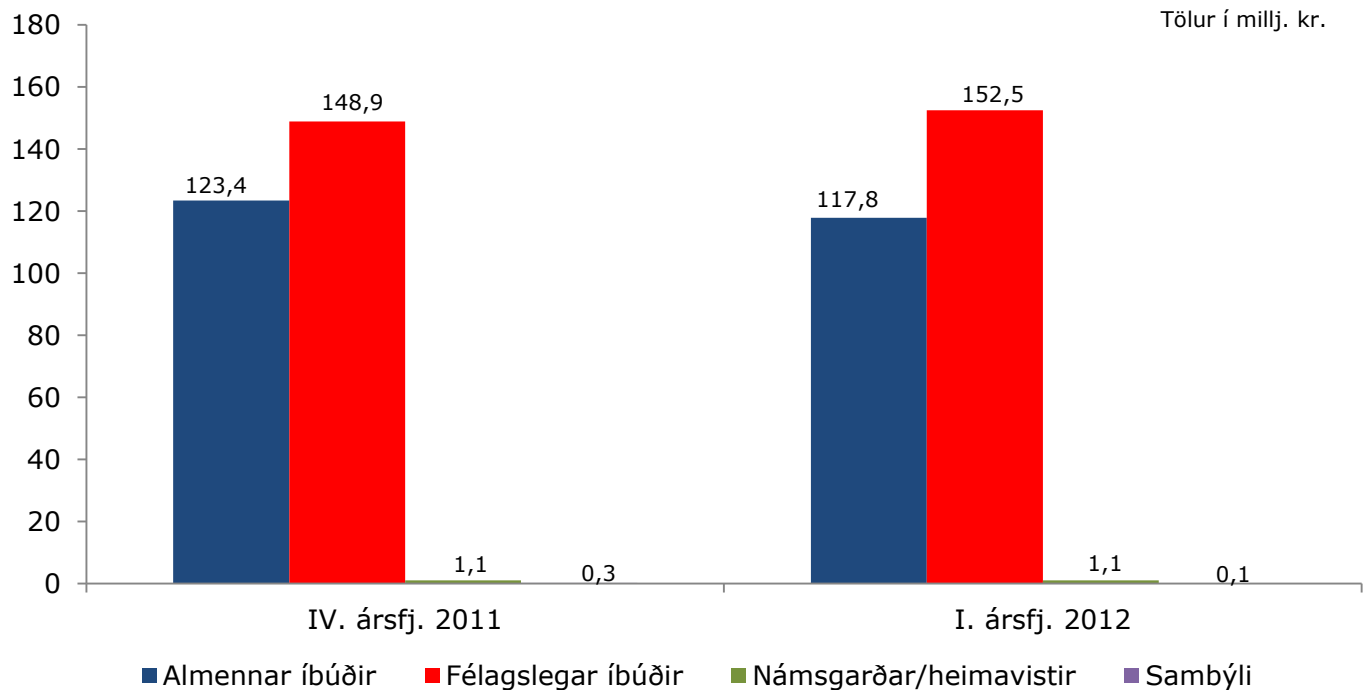
## Sérstakar húsaleigubætur

Með nýju samkomulagi ríkis og sveitarfélaga um húsaleigubætur er tók gildi 1. apríl 2008 kemur ríkið að greiðslu sérstakra húsaleigubóta með 60% þátttöku. Samtals greiddu 20 sveitarfélög sérstakar húsaleigubætur á I. ársfjórðungi árið 2012.

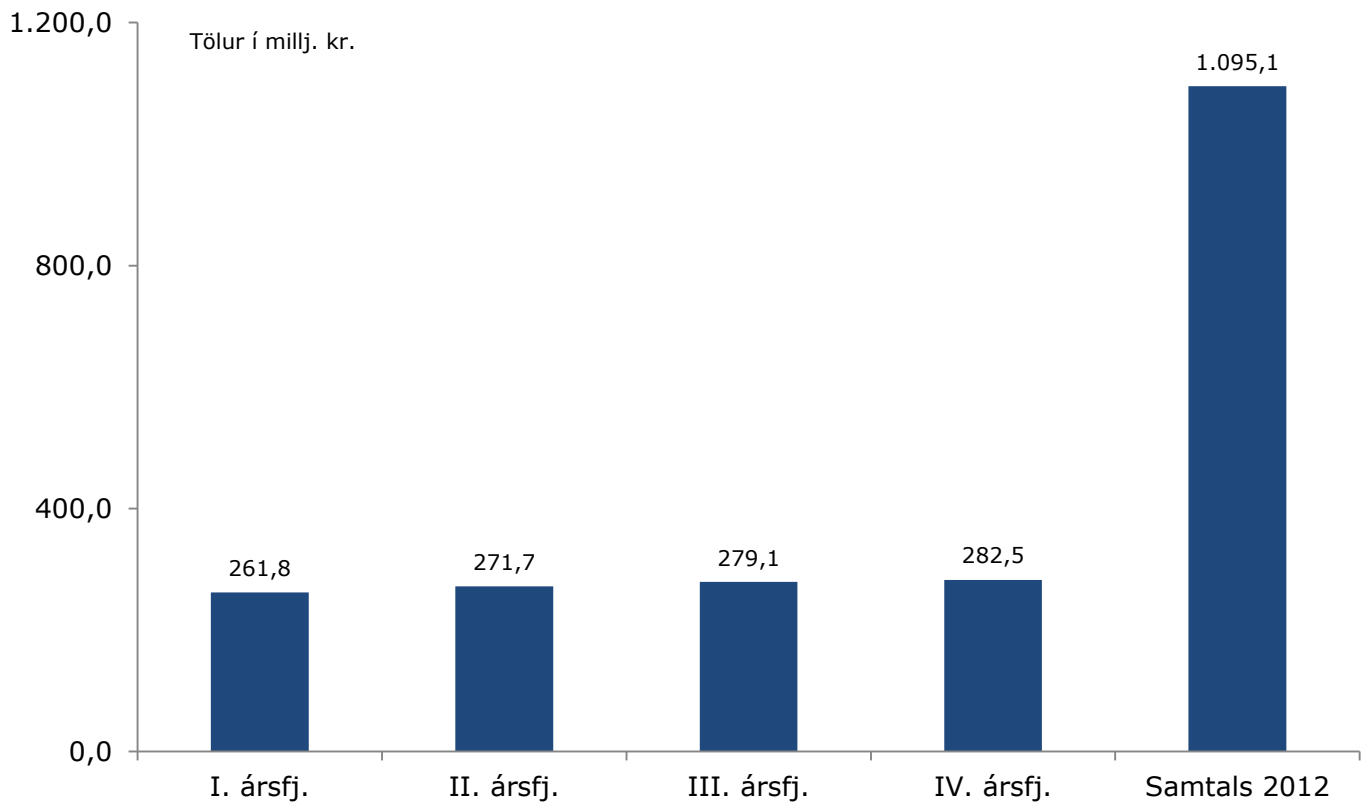
### Mynd 7: Greiðslur sveitarfélaga á sérstökum húsaleigubótum og greiðslur Jöfnunarsjóðs sveitarfélaga 2012



### Mynd 8: Greiðslur sveitarfélaga á sérstökum húsaleigubótum eftir tegund leiguhúsnæðis



**Mynd 9: Áætlanir sveitarfélaga um heildargreiðslur sérstakra húsaleigubóta árið 2012**



**Mynd 10: Fjöldi einstaklinga að meðaltali er nýtur sérstakra húsaleigubóta eftir tegund leiguhúsnæðis**

